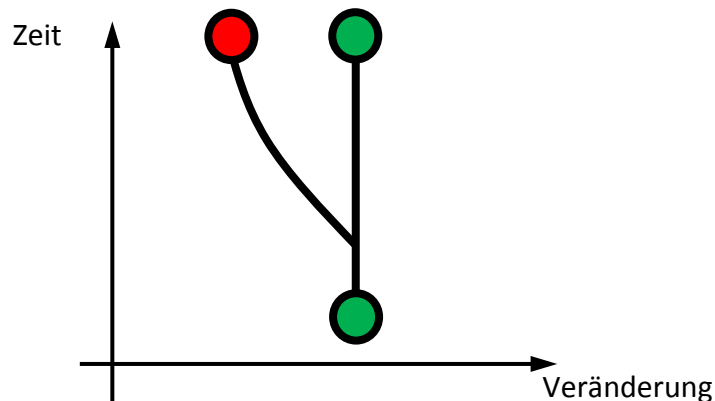
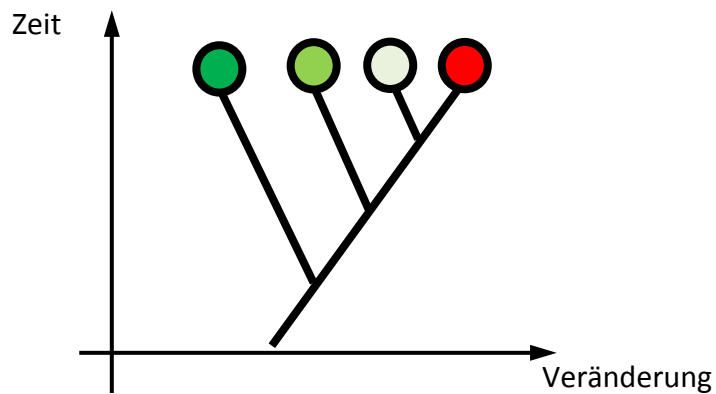


## 1.9. Evolution des Menschen

Die Aussage: „Der **Mensch** stammt vom **Affen** ab“, würde bedeuten:



Tatsächlich trifft jedoch zu:



→ **Affen** und **Menschen** sind miteinander verwandt. Sie gehen auf einen gemeinsamen (nicht mehr existierenden) Vorfahren zurück!

### 1.9.1 lebende Verwandte des Menschen

Verschiedene Analysen belegen, dass der Mensch sehr eng mit Schimpansen, Gorillas und Orang-Utans verwandt ist. Alle gehen auf gemeinsame Vorfahren zurück. Von unserem allernächsten, lebenden Verwandten, den Schimpansen, unterscheidet uns nur wenig:

- DNA-Sequenz stimmt zu fast 99% überein,
- Chromosomen quasi identisch,
- Blutgruppensystem ähnlich
- Blutserumeiweiße ähnlich (Serum-Präzipitin-Test)
- Nur wenige anatomische Unterschiede (s. AB o. Buch, S. 58 - 59).